

# LES ACCUEILS DE LOISIRS 3/11 ANS



ALAE - Accueils de Loisirs Associés à l'Ecole

ALSH - Centres de loisirs

Période scolaire 2023/ 2024



# Edito du Président



Chaque parent souhaite le meilleur pour l'accueil en collectivité de ses enfants, telle est aussi l'ambition de l'intercommunalité. La volonté des élus et de nos services est de placer la famille et l'enfant au cœur des préoccupations de sa politique enfance /jeunesse. Aider nos jeunes à grandir et à s'épanouir dans les meilleures conditions est notre priorité.

Les différentes propositions du service jeunesse répondent toutes à un objectif partagé, favoriser l'autonomie des jeunes et les accompagner afin qu'ils trouvent leur place dans la vie en collectivité.

Les structures périscolaires ont pour objectif l'enrichissement, l'équilibre et le bien-être de votre enfant tout au long de son évolution.

Des activités variées et ludiques sont proposées dans le respect de son rythme de vie, de ses besoins et de ses souhaits.

Ce guide est destiné à vous informer sur l'ensemble des services enfance jeunesse. Il rassemble toutes les informations utiles au quotidien de votre enfant, afin de vous accompagner au mieux sur le chemin de l'école, de l'enfance et de la jeunesse. Nous restons bien évidemment tout au long de l'année à votre écoute.

Très bonne rentrée scolaire à tous

Alain Toméo,  
Président de la Communauté de commune

# SOMMAIRE



- Un ALAE, qu'est-ce que c'est ?..... **2**
- Des ALAE & des garderies en 3 temps..... **3**
- Les thèmes abordés..... **4**
- Les ALAE et les garderies en détail..... **6**
- Les mercredis et vacances scolaires en centre de loisirs..... **13**



# Un ALAE, qu'est ce que c'est ?

Les ALAE (Accueils de Loisirs Associés à l'Ecole) sont des structures permanentes de loisirs quotidiens de l'enfant, associées à une ou plusieurs écoles.

Les enfants peuvent être scolarisés dans la commune de résidence des parents, s'il y a une école, ou dans l'école prévue selon le regroupement pédagogique intercommunal, s'il en existe un.

L'ALAE répond à un besoin d'accueil et de garde des enfants, durant les temps libres des journées scolaires et contribue ainsi à l'aménagement des rythmes de vie des enfants.

Tout au long de l'année, des activités ludiques et de détente seront proposées à vos enfants.

En lien avec les écoles, mais aussi avec l'ensemble des acteurs éducatifs, les animateurs des ALAE et des garderies permettent à vos enfants d'acquérir les apprentissages par le biais du jeu.

Les enfants vont être pleinement investis dans la vie de l'ALAE et de la garderie. Ils vont découvrir les richesses forme de leur territoire au travers de l'histoire et du patrimoine, mais également des arts et cultures d'ici et d'ailleurs.



# DES ALAE & DES GARDERIES

## en 3 temps

### L'ALAE ou la garderie du matin :

Ce temps va permettre aux enfants de s'éveiller pour aborder les apprentissages scolaires dans les meilleures conditions.



### La pause méridienne :

Le repas est un moment primordial dans la journée de l'enfant. C'est aussi un moment privilégié dans les apprentissages d'acquisition de l'autonomie. Des activités de «détente intellectuelle» seront proposées aux enfants avant le repas.



### Le soir : 3 temps différents

- un temps de détente où les enfants pourront goûter et durant lequel les parents qui le souhaitent pourront récupérer leur enfant.
- un temps où des activités seront proposées par tranche d'âge autour de thématiques. Les enfants devront vivre l'intégralité de l'activité.
- un temps collectif avec des grands jeux où les parents pourront récupérer leur enfant.

Les **vendredis**, des jeux libres et collectifs seront proposés à votre enfant.



# LES THÈMES



## 1- Citoyenneté active

"Vivre ensemble" nécessite d'avoir des codes communs et partagés. Les enfants et les animateurs vont élaborer le règlement de l'ALAE ou de la garderie et aménager des règles de vie commune dès la rentrée.

### " Education à l'environnement" :

- Les déchets que nous produisons au quotidien nous envahissent. Et pourtant, certains d'entre eux peuvent avoir une deuxième vie.
- Le recyclage du papier et toute la technique d'élaboration de la pâte à papier.
- Bien manger : nous rencontrerons des producteurs locaux, des jardiniers passionnés.
- Le pédibus : un autre moyen de déplacement pour nous rendre sur les différents lieux de rencontres avec les acteurs locaux.

### "Comment fonctionne notre société" :

Elus locaux ( commune, intercommunalité), Conseil Départemental, Conseil Régional : qui sont ces gens qui s'investissent pour notre territoire ? Comment s'engagent-ils ? comment sont -ils élus ?

Ce parcours va permettre aux enfants de rencontrer les élus locaux qui font vivre notre territoire.

## 2- Vivre sa ville, vivre son territoire



### "L'histoire de notre territoire" :

Le patrimoine local et occitan est riche et chargé d'histoire. Certains monuments et évènements sont vieux de quelques siècles. Nous partirons à leur découverte.

### "Qui fait vivre notre territoire?" :

Chacun d'entre nous impulse une démarche citoyenne qui nous permet d'avoir un territoire où "il fait bon vivre".

Les activités de loisirs et les services nous sont proposés par des passionnés, des associations et des professionnels.

Les enfants auront la possibilité de rencontrer ces acteurs locaux.

## "Bien circuler dans ma ville" :



Ce parcours permettra aux jeunes et aux enfants de mieux comprendre les risques liés à la circulation en ville à pied ou à vélo, et d'être capable d'identifier les dangers qui les guettent pour se comporter de façon sûre et responsable.

## 3- Arts et cultures : ouverture sur le monde



### « Arts et traditions d'ici et d'ailleurs » :

S'ouvrir sur le monde ne passe pas que par le voyage. C'est aussi comprendre comment on vit ailleurs, à côté de chez soi, dans un autre département, dans un autre pays ou continent. Par le jeu, l'expression corporelle et théâtrale, les ateliers artistiques et les activités manuelles, les enfants voyageront à travers les arts, les rituels et les modes de vie de certains peuples qui nous entourent.

### « Langues et cultures » :

Ce parcours combinera l'initiation d'une langue étrangère et la découverte culturelle d'un pays dans lequel cette langue est utilisée en s'appuyant sur les différents ateliers proposés.

### « Regards sur le monde » :

La Convention Internationale des Droits de l'Enfant permet aux enfants de notre planète de pouvoir jouir pleinement de leur enfance. Comment vivent les enfants là où la scolarisation et l'accès à l'éducation sont différents des nôtres ?

### « Au pays de la marionnette » :

Comment on construit une marionnette ? Comment on la fait vivre ? Qui la fait vivre ? Tout l'art de ce spectacle sera décortiqué, découvert tant par la réalisation d'une marionnette que par la rencontre d'artistes ou de programmeurs d'événements.



Pour l'ensemble des thèmes et parcours, nous mobiliserons les structures et acteurs locaux de notre territoire. Dans le but de rendre les enfants acteurs dans la mise en place des projets, ces démarches seront faites avec eux. (prise de contact, courriers pour formaliser les demandes, organisation matérielle de la rencontre, etc.

# LES ALAE &

# GARDERIES

- Aigues-Vives **3/11 ans**
- Lérans
- La Bastide-de-Bousignac
- Saint-Quentin-la-Tour
- Mirepoix
- Rieucros
- Moulin-neuf/Caudeval





## Conditions d'accès à l'ALAE :

- Il faut que votre enfant soit scolarisé à l'école.
- Remplir la fiche d'inscription 2023-2024 qui vous a été distribuée dès la rentrée scolaire et la retourner rapidement auprès des animateurs de l'ALAE.
- Pour l'ALAE de Mirepoix uniquement, si votre enfant est inscrit dans une association qui œuvre sur la commune de Mirepoix, nous pouvons assurer la liaison entre l'ALAE et le lieu de pratique associative. Vous pouvez vous renseigner auprès des animateurs ou du directeur.

## Les publics :

Pour que les apports éducatifs soient adaptés aux tranches d'âges, nous avons ciblé les publics de la façon suivante :

- Maternelles : Petite section à grande section et CP
- Primaires : CP au CM2

## Participation des familles :

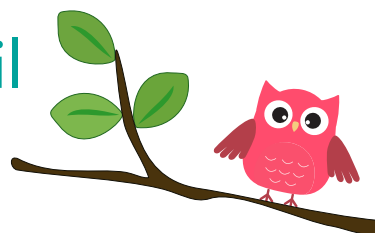
La participation financière demandée aux familles est basée sur le quotient familial (QF) de la CAF. Pensez à renseigner le QF sur la fiche d'inscription.

Dès que votre enfant reste sur au moins un temps d'ALAE ( matin, midi ou soir), il vous sera facturé par enfant la somme de :

Quotient Familial CAF	Participation des familles par enfant
Jusqu'à 435 €	9 €/ Trimestre
435.01€ à 530 €	9.50 €/ Trimestre
530.01 € et + et hors CAF	10 € / Trimestre



# L'ALAE du soir en détail



L'ALAE les lundis, mardis et jeudis se vivra en 3 temps

1

Dès la fin de la classe jusqu'à 16h45 :  
Arrivée des bus et un temps de détente.



De 16h45 à 17h30 : un temps d'activité  
Les enfants devront vivre l'intégralité de  
l'activité

2

3

De 17h30 à 18h15 : un temps  
collectif avec départ échelonné.



**Les Vendredis** seront dédiés aux jeux libres et  
aux activités choisies avec départ échelonné de  
16h30 à 18h15.

# Horaires des ALAE

## • Aigues-Vives

Valable pour les enfants scolarisés sur  
le RPI Aigues-vives / Lérans



Jours	ALAE Matin	ALAE Midi	ALAE Soir
Lundi	7h30-8h40	12h10-13h40	16h10-18h15
Mardi	7h30-8h40	12h10-13h40	16h10-18h15
Jeudi	7h30-8h40	12h10-13h40	16h10-18h15
Vendredi	7h30-8h40	12h10-13h40	16h10-18h15

Renseignements et inscriptions :

Thomas BENDRELL, Directeur de l'ALAE d'Aigues-Vives

06.07.11.22.38

## • Lérans

Valable pour les enfants scolarisés sur le RPI Aigues-vives / Lérans

Jours	ALAE Matin	ALAE Midi	ALAE Soir
Lundi	7h30-8h30	11h45-13h50	16h20-18h15
Mardi	7h30-8h30	11h45-13h50	16h20-18h15
Jeudi	7h30-8h30	11h45-13h50	16h20-18h15
Vendredi	7h30-8h30	11h45-13h50	16h20-18h15

Renseignements et inscriptions :

Sophie MARTINERO, Directrice de l'ALAE de Lérans

05.61.01.51.38 / 06.38.16.89.96

# Horaires des ALAE

- La Bastide de Bousignac

Valable pour les enfants scolarisés à La Bastide-de-Bousignac

Jours	ALAE Matin	ALAE Midi	ALAE Soir
Lundi	7h30-9h00	12h-13h30	16h30-18h15
Mardi	7h30-9h00	12h-13h30	16h30-18h15
Jeudi	7h30-9h00	12h-13h30	16h30-18h15
Vendredi	7h30-9h00	12h-13h30	16h30-18h15

Renseignements et inscriptions :

Isabelle RAJA, Directeur de l'ALAE de La Bastide de Bousignac  
07.85.62.35.73

- Saint Quentin La Tour

Valable pour les enfants scolarisés sur St Quentin la tour,  
Canon ou Lagarde.



Jours	ALAE Matin	ALAE Midi	ALAE Soir
Lundi	7h30-8h45	11h45-13h45	16h45-18h15
Mardi	7h30-8h45	11h45-13h45	16h45-18h15
Jeudi	7h30-8h45	11h45-13h45	16h45-18h15
Vendredi	7h30-8h45	11h45-13h45	16h45-18h15

Renseignements et inscriptions :

Marie BRISSET, Directrice de l'ALAE de  
St Quentin La Tour 07.85.62.23.02

# Horaires des ALAE

## • Mirepoix Maternelle

Valable pour les enfants scolarisés au groupe Jean Jaurès à Mirepoix.



Jours	ALAE Matin	ALAE Midi	ALAE Soir
Lundi	7h30-8h30	11h50-14h	16h40-18h15
Mardi	7h30-8h30	11h50-14h	16h40-18h15
Jeudi	7h30-8h30	11h50-14h	16h40-18h15
Vendredi	7h30-8h30	11h50-14h	16h40-18h15

Renseignements et inscriptions :

Jérôme TEDESCHI, Directeur de l'ALAE de Mirepoix :

05.61.68.84.55 ou 06.62.88.03.77

## • Mirepoix Élémentaire

Valable pour les enfants scolarisés au groupe Jean Jaurès à Mirepoix.

Jours	ALAE Matin	ALAE Midi	ALAE Soir
Lundi	7h30-8h30	12h-14h	16h30-18h15
Mardi	7h30-8h30	12h-14h	16h30-18h15
Jeudi	7h30-8h30	12h-14h	16h30-18h15
Vendredi	7h30-8h30	12h-14h	16h30-18h15

Renseignements et inscriptions :

Jérôme TEDESCHI, Directeur de l'ALAE de Mirepoix :

05.61.68.84.55 ou 06.62.88.03.77

# Horaires des ALAE

- Rieucros

Valable pour les enfants scolarisés à Rieucros, Tourtrol ou Teilhet.

Jours	ALAE Matin	ALAE Midi	ALAE Soir
Lundi	7h30-8h45	12h-13h45	16h30-18h15
Mardi	7h30-8h45	12h-13h45	16h30-18h15
Jeudi	7h30-8h45	12h-13h45	16h30-18h15
Vendredi	7h30-8h45	12h-13h45	16h30-18h15

Renseignements et inscriptions : 07.85.62.46.18

Jeanne-Marie ORTIZ, Directrice de l'ALAE de Rieucros

- Moulin-Neuf / Caudeval



Jours	ALAE Matin	ALAE Midi	ALAE Soir
Lundi	7h30-8h45	12h-13h45	16h45-18h15
Mardi	7h30-8h45	12h-13h45	16h45-18h15
Jeudi	7h30-8h45	12h-13h45	16h45-18h15
Vendredi	7h30-8h45	12h-13h45	16h45-18h15

Direction de la garderie

Sandrine PIQUEMAL: 06.07.12.80.94

**LES**



**CENTRES DE**

**LOISIRS 3/11 ans**

**Mirepoix & Lérans**

**Mercredis et Vacances scolaires**



# DEUX CENTRES DE LOISIRS INTERCOMMUNAUX SONT À VOTRE DISPOSITION : LÉRAN ET MIREPOIX

## Les Horaires

A partir de 7h30 et jusqu'à 18h15. Les centres de loisirs sont ouverts de 7h30 à 12h puis de 13h15 à 18h15 pour les enfants qui ne mangent pas à la cantine. Nous vous invitons à compléter la fiche d'inscription de votre enfant et la remettre à un animateur des centres de loisirs intercommunaux.

## Les tarifs

Les tarifs par enfant sont établis sur les bases du quotient familial. Pensez à communiquer votre QF sur la fiche d'inscription. Si votre enfant pratique une activité associative qui est située **uniquement** sur Mirepoix, nous pouvons amener et récupérer votre enfant auprès de cette association. Nous vous invitons à en discuter avec le directeur du centre de loisirs.

### Tarif à la demi-journée

quotient familial CAF	Résidents CCPM	Résidents Hors CCPM
jusqu'à 435	3.35 €	3.85 €
435.01 à 530	3.5 €	4 €
530 à 670	3.75 €	4.25 €
+ 670 et non CAF	4.5 €	5 €

## Les Vacances scolaires

A chaque période de vacances scolaires, un programme d'activités est proposé par l'équipe d'animation.

L'inscription pour les sorties est obligatoire.

**Ce programme est disponible :**

- sur le site de la Communauté de communes :

[www. cc-paysdemirepoix.fr](http://www.cc-paysdemirepoix.fr)

- en affichage sur les portes des centres de loisirs (Léran et Mirepoix)
- par mail, si vous en avez renseigné un sur la fiche d'inscription



# Les activités

Outre les activités proposées par les équipes d'animation, le groupe d'enfants peut proposer et mettre en place des projets de son choix tout au long de l'année. Différents espaces sont aménagés pour permettre à l'enfant d'évoluer à son rythme, selon ses envies et ses besoins : jeux, ateliers créatifs, temps calmes....

## La sieste pour les "tout petits"



Pour les enfants qui ont besoin de faire la sieste, nous les coucherons dès la fin du repas.

## Le repas

### Centre de loisirs de Mirepoix

Le service de cantine est assuré par la Mairie de Mirepoix de 12h à 13h15.

Les animateurs accompagneront les enfants sur le temps du repas.

L'inscription à la cantine de Mirepoix se fait en ligne sur le site [www.monespacefamille.fr](http://www.monespacefamille.fr) au plus tard le lundi de la semaine précédente.

Si votre compte famille n'est pas encore ouvert, il faut contacter madame Laffitte, responsable de la cantine : 05.61.69.27.36 ou par mail : [restaurantscolaire@mirepoix.fr](mailto:restaurantscolaire@mirepoix.fr)

Les équipe d'animation restent à votre disposition pour répondre à vos questions.

**Tarif du repas cantine :**

**3 € pour les habitants de Mirepoix**

**4.2 € pour les habitants hors de Mirepoix**

**Renseignements et inscriptions :**

**Jérôme TEDESCHI**

Directeur du centre de loisirs de Mirepoix

Groupe scolaire Jean Jaurès : 05.61.68.84.55/ 06.62.88.03.77

**Maryline FUCHSLOCK**

Directrice adjointe du centre de loisirs de Mirepoix

06.62.88.03.77



## Centre de loisirs de Lérans

Le service de cantine est assuré par la Mairie de Lérans de 12h à 13h15.

Les animateurs accompagneront les enfants sur le temps du repas.

Le RPI Aigues-Vives - Lérans s'est doté d'une nouvelle application appelée " e-ticket". Cet outil vous permet de réserver et payer les repas du mercredi à la cantine de Lérans. Pour vous aider dans vos démarches d'inscription, de réservation et de paiement, une plaquette informative sera distribuée lors de l'inscription de votre enfant au centre de loisirs de Lérans. La secrétaire de mairie se tient à votre disposition pour vous aider si besoin au 05.61.01.11.73.

Attention les délais de réservations ne changent pas : le jeudi matin, toute réservation pour la semaine suivante doit être faite.

**Tarif du repas cantine : 3.4 € le repas**



### **Renseignements et inscriptions :**

Jeanne-Marie ORTIZ

Directrice du centre de loisirs de Lérans

Cours Saint Jacques - 09600 Lérans

05.61.01.51.38. / 07.85.62.46.18



# COMMUNAUTÉ DE COMMUNES DU PAYS DE MIREPOIX

Cours du Maréchal de Mirepoix

09500 Mirepoix

[www.cc-paysdemirepoix.fr](http://www.cc-paysdemirepoix.fr)

## **PÔLE ENFANCE JEUNESSE**

54, rue de l'olivette -09500 Mirepoix

Direction service enfance jeunesse

05.61.69.02.86 / 06.07.10.12.56

Direction Adjointe service enfance jeunesse

05.61.68.48.79 / 07.85.62.67.83

Direction ALAE et ALSH Mirepoix

05.61.68.84.55 / 06.62.88.03.77

Direction adjointe ALAE et ALSH Mirepoix

05.61.68.84.55 / 06.62.89.14.33

Direction ALSH Lérans

05.61.01.51.38 / 07.85.62.46.18

La communication des ALAE, des garderies et des centres de  
loisirs se fera via le site de la

Communauté de Communes du Pays de Mirepoix

[www.cc-paysdemirepoix.fr](http://www.cc-paysdemirepoix.fr)

# Pôle enfance jeunesse

COMMUNAUTE  
DE COMMUNES  
Pays  
de  
Mirepoix

